

75 m² MODULABLES

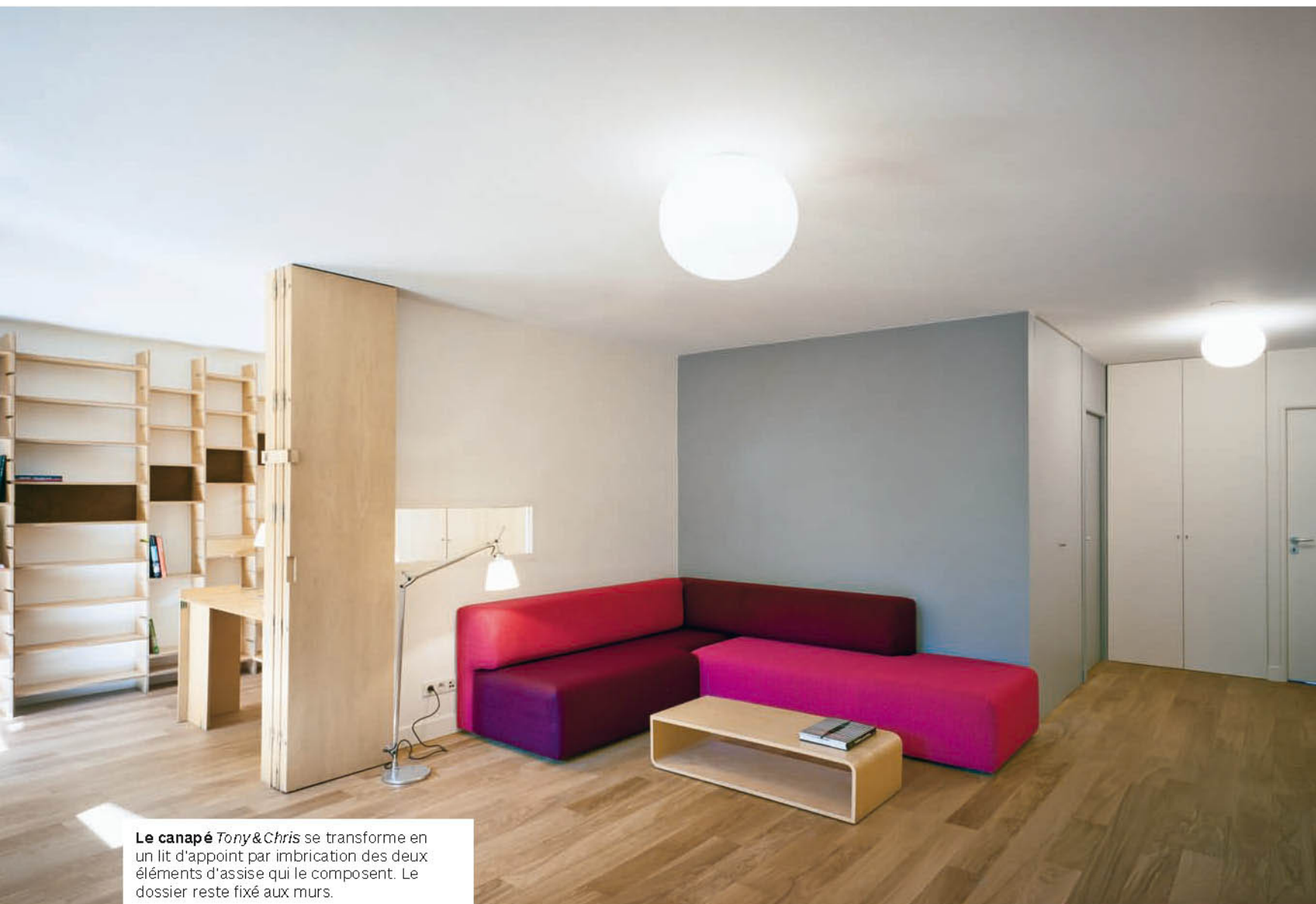
Texte Lucie Cluzan | Photos Patrick Tourneboeuf – Tendange Floue

Répondre à la fois à une demande individuelle, à des envies particulières, tout en pensant à une production en série, économique parce que rationalisée dans sa conception, est un exercice dont certains architectes raffolent. Anoblir des matériaux simples, conservés bruts, est un des défis et moteurs de la création que l'agence LDRP renouvelle à chaque projet. Pour eux, la conception du mobilier participe entièrement à l'architecture. Ici, l'appartement n'est que partiellement remanié, avec une intervention limitée à la salle de bains et au séjour. Si la double porte séparant ce dernier de l'entrée est supprimée, sa surface est par ailleurs réduite au profit d'un coin bureau modulable, qui, une fois démonté et rangé sur le mur, laisse la place à une chambre d'appoint. Une cloison sous la forme d'une porte pliante isole ou ouvre cet espace à souhait. Par un simple coulissement, les usages sont multipliés tout en ayant la sensation de changer d'endroit.

Autre astuce pour habiter les lieux sans trop les charger : l'habillage de la façade avec des rangements intégrés au bâti qui comprennent des étagères et les coffres des volets roulants, ainsi qu'une banquette.

Le salon est dorénavant séparé en deux par une cloison percée d'un châssis vitré et prolongée par une porte pliante. Là se situe le bureau/chambre d'appoint. L'ensemble du mobilier est réalisé sur-mesure.





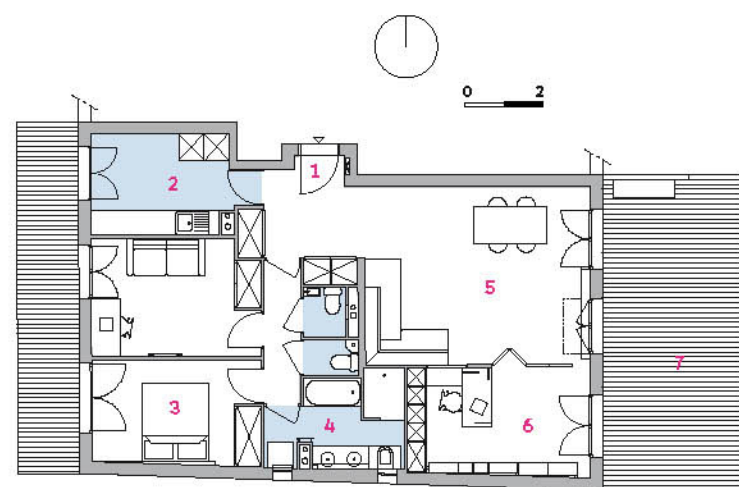
Le canapé *Tony & Chris* se transforme en un lit d'appoint par imbrication des deux éléments d'assise qui le composent. Le dossier reste fixé aux murs.



Dans le bureau, la bibliothèque murale *Biblifente*, permet de régler la hauteur des étagères selon les besoins. On peut aussi y glisser des tiroirs. Le contreventement est assuré par des planches peintes en marron et placées de façon aléatoire.

Ce dispositif est prolongé côté bureau par une bibliothèque murale et un placard toute hauteur. L'intervention des architectes se concentre aussi sur la création d'un mobilier sur mesures qui se fond avec le mur, s'adapte ou s'éclipse selon les besoins. La table, le bureau, la bibliothèque et la tête de lit sont réalisés en multiplis bouleau car les architectes voulaient un bois clair. La référence revendiquée au mouvement Arts & Crafts* se lit dans le traitement des détails, entres autres de fixation. La découpe numérique ancre le projet dans son époque. Au côté pratique s'ajoute l'aspect ludique et graphique. En témoigne l'habillage du tableau électrique en tôle perforée affichant «courant faible».

*Le mouvement Art&Crafts est né en Angleterre à la toute fin du XIX^e siècle. Ses principaux acteurs développent un style basé à la fois sur un esprit rustique et un travail décoratif sur les détails des meubles. Chaque objet est intégré dans une pensée globale du cadre de vie; la maison et ce qui la compose forment un tout cohérent.



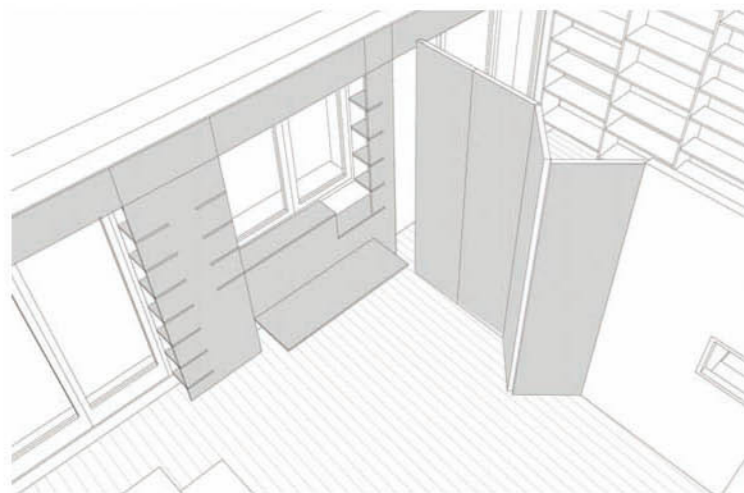
- 1 entrée
- 2 cuisine
- 3 chambre
- 4 salle de bains
- 5 séjour
- 6 bureau/chambre d'appoint
- 7 terrasse

Le bureau *Imbrication* se démonte complètement pour laisser place à un couchage. Il se fixe directement sur la cloison sur laquelle il dessine un motif.





La tête de lit *TLPop'up* est constituée d'un seul panneau de bois utilisé dans sa totalité pour éviter les chutes. Des charnières à piano assurent des attaches discrètes. Les éléments découpés se déploient pour former les tablettes.



FICHE TECHNIQUE

architectes LDRP Architecture et design
Laurence Duca et Rémy Peyrard

localisation Les Lilas (93)

année de réalisation 2012

bâti d'origine 1980

études 5 mois

travaux 3 mois et demi

surface 75 m² SHON

matériaux utilisés multiplis bouleau (table) / contreplaqué de bouleau Finnforest (bureau, cloison pliante) / mosaïque (revêtement salle de bains)

Voir carnet d'adresses page 172



La façade est habillée de rangements et de coffres dissimulant les volets roulants. Toujours dans l'idée de pouvoir recevoir des amis confortablement, un banc est dissimulé sous la fenêtre.